

Handleplan
2023

Bekymring for æresrelaterede konflikter og negativ social kontrol



SSP *Mors*
Ungdomsskolen

MORS
MORS.DK

OM HANDLEPLANEN

Som medarbejder i Morsø Kommune kan man møde udfordringer med æresrelaterede konflikter og negativ social kontrol i forbindelse med sit arbejde.

Denne handleplan er udviklet som led i INFO hus samarbejdet i Morsø Kommune og skal ses som en guide til, hvordan man som fagperson kan agere, hvis man er bekymret for eller har konkret viden om, at en borger udsættes for disse problematikker.

INFO hus Kommune er et tværfagligt samarbejde i Kommunen, der består af:

- Faglig leder af Den Sociale Visitation
- Sagsbehandler i Den Sociale Visitation
- Integrationssagsbehandler fra Jobcentret
- Sagsbehandler i Modtagelsen/Familieafdelingen
- SSP-koordinator i Morsø Kommune
- Ungdomsskoleinspektør
- Forebyggelsesbetjent ved Thisted Politi

INFO huset kan hjælpe med:

- Sparring og vejledning ift. mistanke og bekymring
- Kvalificering af henvendelser
- Evt. videregivelse og koordination af indsats.

MÅLET MED HANDLEPLANEN

Målet med handleplanen er at definere Morsø Kommunes beredskab og indsats til forebyggelse af æresrelaterede konflikter og negativ social kontrol, således fagpersoner har konkrete handlemuligheder, når de møder borgere, der udsættes for disse problematikker. Ambitionen er at give fagpersoner kompetencerne til at genkende tegn, forebygge, vurdere og reagere på de bekymringshenvendelser, der måtte komme. Det er derfor vigtigt, at relevante samarbejdspartnere har kendskab til INFO hus Kommunes arbejdsområde og ved, hvor de skal henvende sig, hvis de står med en bekymring.

ACTION CARD

Der er udarbejdet et Action card (se sidste side) til anvendelse ved bekymring for negativ social kontrol og æresrelaterede konflikter. Action card skal give en bedre forståelse for kompleksiteten i sager med æresrelaterede konflikter og negativ social kontrol samt mindske eventuel tvivl og usikkerhed hos den enkelte.

Anvendelse af handleplanen og Action card skal derfor lette adgangen til hjælp, støtte og vejledning, hvis man støder på problematikker indenfor en af de to områder.

BEGREBSAFKLARING

Æresrelaterede konflikter kan defineres som konflikter, der opstår indenfor nære, familiære relationer, og hvor konflikten skyldes en opfattelse af, at familiens ære er blevet krænket. Familiens ære er knyttet til en opfattelse af familien som en samlet enhed – et fællesskab, hvor den enkeltes handlinger påvirker hele familien og dens ære.

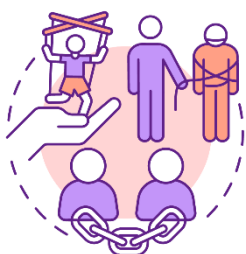
Æresbegrebet er meget komplekst og kan lettere forsimplet forstås som et sæt af normer, der specificerer, hvad ære betyder, og hvordan man mister ære. Når æresrelaterede konflikter opstår, skyldes det, at man oplever at ens egen eller kollektivets - oftest familiens - ære er blevet krænket. På den måde kan det opleves, at det er hele familiens omdømme og ære, der skades, hvis et familiemedlem handler i strid med de normer, der opfattes som god opførsel. For at undgå dette kan familien (familie skal her forstås i bred forstand og ikke bare den nære enhed – familiemedlemmer, der bor i udlandet, kan evt. også være af betydning) forsøge at begrænse den enkeltes muligheder for selv at bestemme eks. hvilken uddannelse vedkommende skal vælge, hvordan vedkommende skal gå klædt eller hvem han/hun er kæreste med.

Æresrelaterede konflikter kan komme til udtryk ved:

- Fysisk og/eller psykisk vold
- Seksuel vold
- Økonomisk kontrol
- Isolation
- Genopdragelsesrejser eller længerevarende ufrivillige udlandsophold
- Dumping (det vil sige efterladt i udlandet oftest uden pas og penge)
- Kvindelig kønslemlæstelse
- Æresdrab

Negativ social kontrol skal derfor ses i sammenhæng med det æresrelaterede, da det anses som en måde for familien at tage styring, så familien sikrer, at dens ære ikke bliver krænket. Kontrollen kan foranstalles, hvis et familiemedlem har en adfærd, familien opfatter som værende ærekrænkende, men det anvendes også for at forebygge, at en sådan adfærd finder sted i det hele taget.

Negativ social kontrol omfatter således handlinger, styring, kontrol eller sanktioner, der i væsentlig grad hæmmer eller begrænser den enkeltes livsudfoldelse, adfærd, valg og rettigheder. Det kan f.eks. være kontrol eller restriktioner i forhold til:



- Livsstil
- Påklædning
- Fritidsaktiviteter
- Sociale relationer
- Uddannelsesvalg
- Valg af partner/kæreste/ægtefælle
- Retten til at bestemme over sin egen krop.

Negativ social kontrol kan få konsekvenser for den enkelte i form af f.eks. **manglende frihed og lighed** samt deltagelse i skole- og fritidsaktiviteter, ligesom det kan føre til **mistrivsel, selvskade, depression eller angst** hos den enkelte.

Æresrelaterede konflikter og negativ social kontrol kan vise sig på mange måder og skal tages meget seriøse. De kan f.eks. vise sig på følgende måder:

Sociale indskrænkninger

- i forhold til fritid, venskaber, klasseaktiviteter, lejrskole, for mange hjemlige pligter, kommunikation via mobil og sociale medier, uddannelsesvalg

Psykisk og fysisk vold, begrundet med ære

- Ydmygende sprogbrug, trusler, afstraffelser, vold, som evt. begrundes med barnets etnicitet eller hensynet til familiens ære/ for at undgå rygter

Seksuelle overgreb

- Befølinger, udlevering af billeder, seksuelle krænkelser, samleje, hvor overgrebene får en æresrelateret vinkel på grund af tabu eller trusler om offentliggørelse

Tvungen udrejse af Danmark

- Trusler eller planer om at blive efterladt hos familie efter ferie, genopdragelsesrejser, forlovelse eller giftermål i andet land

Pres til eller tvungent ægteskab

- Planer om eller pres til tidlig forlovelse, religiøs vielse eller uønsket ægteskab med herboende/udenlandske statsborgere.

HVORNÅR SKAL DU HANDLE?

Hvis du som fagperson er bekymret for om et barn eller en ung mistrives, har du skærpet underretningspligt (jf. Serviceloven §153), uanset om det handler om æresrelaterede konflikter eller ej. Desuden er Kommunen forpligtet til at foretage en screening af et barn/ung, hvis de har en viden om eller grund til at antage, at vedkommende har behov for hjælp og støtte (jf. Barnets lov §18). Hvis det viser sig at der kan være tale om æresrelaterede konflikter, skal der foretages en risikovurdering

Barnets lov §18

Hvis kommunalbestyrelsen har viden om eller grund til at antage at et barn eller en ung har behov for hjælp og støtte efter denne lov skal kommunalbestyrelsen screene for, at der er tale om følgende:

- 1) En problemstilling, der ikke kræver yderligere afdækning af barnets eller den unges støttebehov.
- 2) En problemstilling, der kræver yderligere afdækning af et eller flere forhold af betydning for barnets eller den unges støttebehov, jf. §19.
- 3) En problemstilling, der kræver en børnefaglig undersøgelse af barnets eller den unges støttebehov jf. §§ 20-22

Stk. 3 Viser vurderingen efter stk. 1, at der kan være tale om æresrelaterede konflikter eller negativ social kontrol, har kommunalbestyrelsen pligt til at foretage en risikovurdering, inden barnets eller den unges forældre og netværk inddrages.

På samme måde skal alle borgere over 18 år have mulighed for at få gratis rådgivning og tilbydes en handleplan, hvis de risikerer at blive eller er udsat for alvorlige æresrelaterede konflikter (jf. Serviceloven §12a).

ServiceLoven §12a

Kommunalbestyrelsen skal sørge for, at personer over 18 år, der henvender sig på grund af æresrelaterede konflikter, får mulighed for at få gratis rådgivning i henhold til §10

Stk. 2: Skønner Kommunalbestyrelsen, at der er behov for det, skal personer over 18 år, der risikerer at blive eller er udsat for en alvorlig æresrelateret konflikt, tilbydes en handleplan

Stk. 3: Handleplanen skal indeholde:

1. en risikovurdering for den pågældende borger
2. oplysninger om borgerens aktuelle situation herunder relevante forhold vedrørende bopæl, arbejde, uddannelse og forholdet til pårørende
3. overvejelser om eventuelle relevante støttemuligheder i forhold til bopæl, arbejde og uddannelse samt formålet hermed og
4. overvejelser om eventuelle relevante støttemuligheder efter denne lov eller efter anden lovgivning og formålet hermed.

Stk. 4: Handleplanen skal udarbejdes i samarbejde med borgeren.

Det er derfor vigtigt, at du er opmærksom og reagerer, hvis du er bekymret for eller har mistanke om, at et barn, ung eller voksen er involveret i æresrelaterede konflikter eller udsættes for negativ social kontrol.

Som Kommune har man ifølge udlændingelovens §44c pligt til at videregive disse oplysninger til Udlændingestyrelsen eller SIRI, alt efter hvilket opholdsgrundlag barnet har. Det er derfor vigtigt, at du er straks kontakter INFOhus Kommune via Center for Børn og Familier, hvis du har mistanke eller viden om en forestående eller igangværende genopdragelsesrejse eller et andet udlandsophold, der har negativ betydning for et barn med opholdstilladelse i Danmark. Så vil Center for Børn og Familier i samarbejde med integrationsafdelingen undersøge sagen og hvis nødvendigt videregive oplysningerne, hvilket kan gøres uden samtykke fra forældremyndighedsindehaveren.

Desuden er Kommunen forpligtet til løbende at underrette Udlændingestyrelsen eller SIRI om oplysninger om genopdragelsesrejser eller andre udlandsophold af negativ betydning. Oplysningerne skal også videregives i sager, hvor vedkommende efter udrejsen er blevet myndig.

HVORDAN SKAL DU HANDLE?

Det er vigtigt at forstå, at de individer, der lever under forhold med æresrelaterede konflikter eller negativ social kontrol kan være vanskelige at hjælpe ud af den kontrol, de lever under. Det kan skyldes, at de ikke er parate til at få hjælp, de frygter måske konsekvenserne eller måske er det en så normaliseret del af deres liv, at de ikke selv ser det.

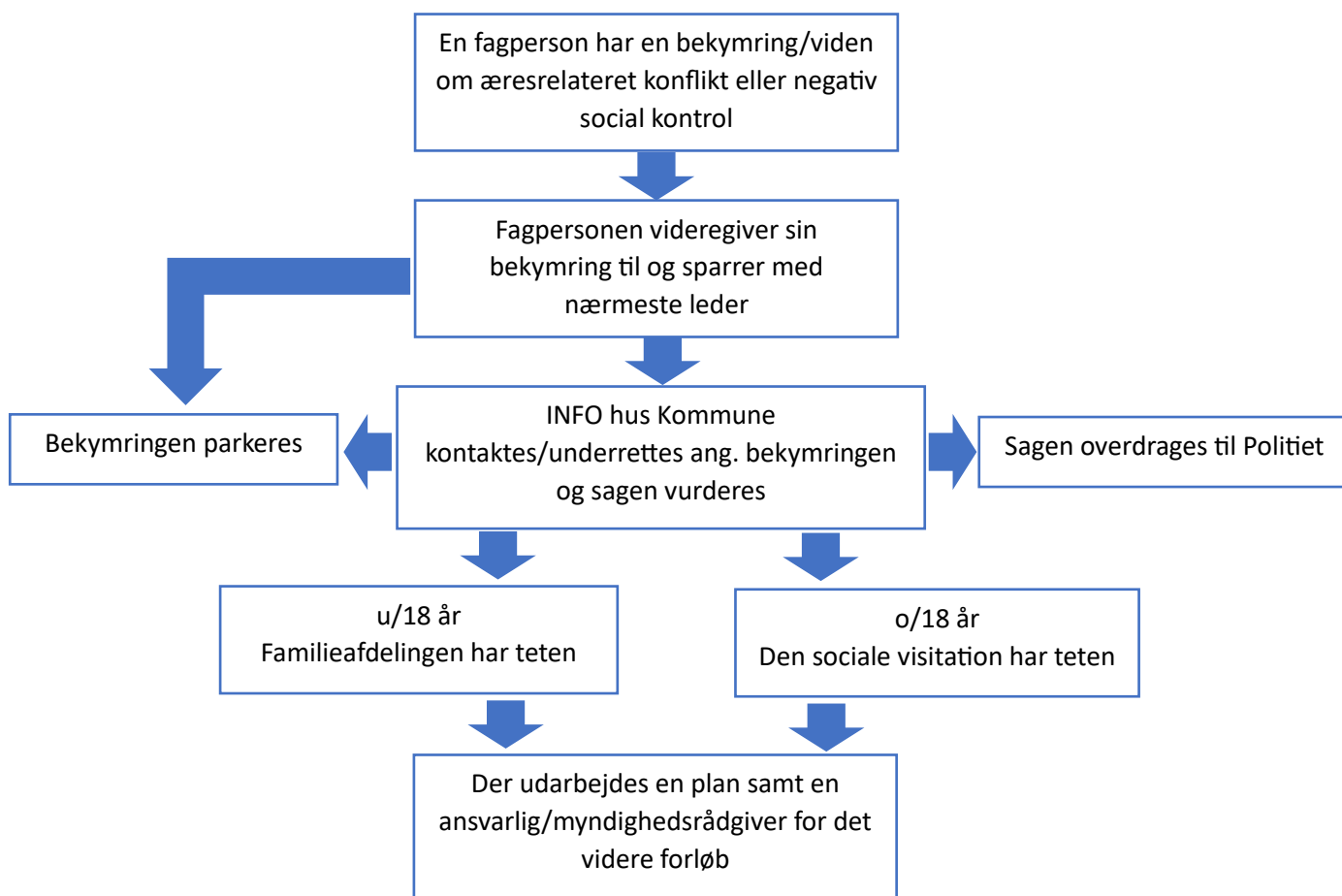
Det er desuden helt essentielt, når man arbejder i dette felt, at man skynder sig langsomt, forstået på den måde, at det selvfølgelig er enormt vigtigt, at man reagerer hurtigt på det, der bekymrer, og står klar, når

vedkommende er klar til at få hjælp samtidig med, at man har sig for øje at beskytte de borgere, man ønsker at hjælpe. Brug derfor Action card og husk:

- Inddrag ikke eller drøft ikke din bekymring med venner eller familie, da det kan eskalere situationen
- Send ikke brev (hverken fysisk eller i E-Boks) /sms /E-mail til borgeren grundet mistanke om overvågning.
- Hold møder neutrale steder – aldrig i hjemmet
- Vær opmærksom på om der er andre i familien, der udsættes for æres relaterede konflikter eller negativ social kontrol eks. søskende eller børn
- Sæt dig grundigt ind i familiens historik. Vær opmærksom på evt. kriminelle forhold
- Opret om nødvendigt en sikkerhedsplan.

Hvis en bekymring opstår, er det enormt vigtigt, at man får inddraget de relevante samarbejdspartnere samt myndigheds personer i arbejdet omkring borgeren.

I figuren nedenfor er arbejdsgangen skitseret.



Vær særlig opmærksom på, at hvis familien får kendskab til eller en fornemmelse af, at myndighederne er inddraget i sagen, vil nogle familier meget hurtigt forsøge at løse konflikten selv, hvilket kan være til skade for borgeren. Derfor kan familiens kendskab til myndighedernes involvering eskalere konflikten og på kort tid markant øge den trussel, som borgeren er udsat for. Derfor vær særlig opmærksom på, at du tager foranstaltninger, så familien ikke får nys om myndighedens involvering og kontakt ikke familien, når I underretter i sager med bekymring for æresrelaterede konflikter og negativ social kontrol.

Vær desuden opmærksom på, at en lang række love har betydning for den indsats, der kan/skal sættes i værk. Udover Serviceloven og Barnets lov er dette blandt andet Straffeloven, Udlændingeloven, CPR-loven og ægteskabsloven.

Eksempler og handlingsforslag

Sociale indskrænkninger

Sociale indskrænkninger kan forekomme for både børn, unge og voksne. De kan komme til udtryk i forbindelse med sociale omgangskredse, uddannelsesvalg, jobvalg mm. Indskrænkningerne vil typisk blive begrundet i et hensyn til familiens ære.

Eksempler:

Som lærer eller pædagog er du ofte den nærmeste voksen ud over familien, og den der kan vinde barnets eller den unges tillid. Mange sager starter med, at en lærer spørger ind til, hvorfor en elev virker ukoncentreret eller nedtrykt, og pludselig står de med en elev, der eks. fortæller om kontrol, ensomhed eller en følelse af at være forkert. Det kan være, at du som lærer oplever, at en elev fortæller, at forældrene har pålagt ham at holde øje med sine søskende (søstre) i skolen eller du kan som pædagog eller klubpersonale opleve, at en ung pige pludselig ikke længere må komme i klubben, fordi der er jævnaldrende drenge i klubben.

Som integrationssagsbehandler eller virksomhedskonsulent er du ofte en af de få kontakter borgeren har til omverdenen, hvilket gør det vigtigt, at du opfanger og reagerer på de tegn på social kontrol, som borgeren evt. måtte udvise. Det kan være, at du som fagperson har en følelse af, at en borger ikke kan tale frit med et familiemedlem til stede (fx som tolk eller bisidder) eller, at familiemedlemmet decideret overtager samtalen. Det kan også være, at et familiemedlem stiller sig i vejen for, at en borger kan komme i praktik eller arbejde, fx ved at stille krav til, at der ikke må være mandlige kolleger på arbejdspladsen.

Som fagperson kan du også, uanset om du arbejder med børn, unge eller voksne, være vidne til, at de i skolen, klubben eller i sprogundervisningen udøver social kontrol overfor hinanden. Denne form for social kontrol kan være særligt vanskeligt at agere i som fagperson, da den ofte kan være af mere subtil karakter, hvor kontrollen ikke udøves af en enkeltperson (forælder, ægtefælle, søskende mm.) men af en gruppe (klassekammerater, medkursister, kolleger).

Handlingsforslag (i henhold til Action card) personer under 18 år:

- Skab et trygt rum, hvor barnet/den unge føler sig tryk til at tale uden at andre hører, hvad der bliver sagt. Sørg for at gøre det klart, at du er der for at hjælpe men gør samtidig opmærksom på, hvornår du skal underrette, jf. den skærpede underretningspligt.
- Drøft altid din bekymring med din nærmeste leder, så I sammen kan vurdere hvornår og hvordan, I går videre med bekymringen.
- Er der risiko for, at barnet/den unge udsættes for vold eller andre overgreb, hvis du fortæller forældrene om underretningen/bekymringen, skal du IKKE kontakte forældrene ved underretning men kun Center for Børn og Familier.
- Sæt evt. temaet på dagsordenen og arbejd forebyggende med emnet i klassen, klubben, foreningen eller lign. På den måde gør du opmærksom på, at der er hjælp at hente, hvis man lever under forhold med æresrelaterede konflikter og negativ social kontrol.
- Du kan altid drøfte din bekymring med INFO hos Kommune.

Handlingsforslag (i henhold til Action card) personer over 18 år

- Skab et trygt rum hvor borgeren kan tale frit uden, at andre hører, hvad der tales om, og med klare rammer for, at du er der for at hjælpe samt hvornår du evt. skal underrette
- Drøft din bekymring med din nærmeste leder.
- Vær opmærksom på eventuelle børn i familien (husk den skærpede underretningspligt).
- Vær opmærksom på, at borgere over 18 år, som oplever æresrelaterede konflikter, har ret til rådgivning og hvis det skønnes nødvendigt et tilbud om udarbejdelse af en handleplan (§12a).

- Sæt evt. temaet på dagsordenen og snak om social kontrol i sprogundervisning så du på en konstruktiv måde får adresseret den sociale kontrol, nogle borgere måske oplever.
- Du kan altid kontakte INFO hos Kommune får gode råd og vejledning.

Overgreb begrundet med ære

Fysisk og psykisk vold begrundet med ære kan bl.a. komme til udtryk via trusler, afstraffelse og vold, som af den unge eller voksne begrundes med kultur, religion eller hensyn til familiens ære.

Eksempler

Som lærer kan det være, at en elev fortæller, at han/hun er blevet udsat for vold, fordi familien har opdaget en kærlig besked fra en klassekammerat, og at eleven er blevet truet med yderligere afstraffelse, hvis det sker igen.

Som klubmedarbejder har en elev måske betroet sig til dig, at han frygter for sit liv, fordi han af familien er blevet udsat for vold, da de har fundet ud af, at han er homoseksuel.

Som integrationssagsbehandler eller virksomhedskonsulent kan det være, at du har en samtale med en borger, der fortæller, at hun bliver udsat for konstant overvågning og evt. vold af svigerfamilien. Hun fortæller, at hun ikke har adgang til egen telefon og altid ledsages af et familiemedlem, når hun er ude at handle, skal til lægen eller på sprogskole.

Handlingsforslag (i henhold til Action card) personer under 18 år

- Hvis du har mistanke om eller er bekendt med, at et barn/ung under 18 år er udsat for vold eller anden form for overgreb, skal du underrette Center for Børn og Familier.
- Som i enhver anden sag om overgreb gælder det, at forældrene til barnet ikke skal inddrages i, høres i eller orienteres om mistanken eller underretningen, hvis forældrene er mistænkt for at have begået overgrebet.
- Det er Center for Børn og Familier, der vurderer, hvornår forældrene skal inddrages.

Handlingsforslag (i henhold til Action card) personer over 18 år

- Vær opmærksom på, at borgere over 18 år, som oplever æresrelaterede konflikter, har ret til rådgivning og hvis det skønnes nødvendigt et tilbud om udarbejdelse af en handleplan (§12a).
- Gør borgeren opmærksom på, at fysisk og psykisk vold er strafbart, og at borgeren har mulighed for at politianmelde overgrebet.
- Gør evt. borgeren opmærksom på muligheden for at henvende sig til et krisecenter.
- Vær opmærksom på eventuelle børn i familien (husk den skærpede underretningspligt).

Pres til eller tvunget ægteskab

Kan bl.a. komme til udtryk ved planer om eller pres til forlovelse, religiøs vielse eller uønsket ægteskab, ofte med en ægtefælle fra forældrenes oprindelsesland.

Eksempler

Mistanken om et eventuelt forestående tvangsægteskab opstår ofte i forbindelse med en rejse til forældrenes oprindelsesland efter en periode med konflikter i familien. Det kan være en ung, der bliver opdaget i at have en kæreste eller på anden måde har udvist en adfærd, som får familien til at frygte sladder i netværket. Det kan også være, at du som eks. uddannelsesvejleder eller jobkonsulent får at vide, at en borger har følt sig tvunget til at gifte sig med en sin ægtefælle og nu ikke ved, hvordan han/hun kommer ud af ægteskabet igen.

Handlingsforslag (i henhold til Action card) personer under 18 år

- Hvis et barn/ung under 18 år fortæller dig, at han/hun frygter at blive tvangsgift, skal det undersøges, hvor akut faren er. Underret Center for Børn og Familier, så de kan afdække dette.
- Er faren for ægteskab akut, hvis familien eks. er på vej på ferie og der er en reel frygt for, at et ægteskab skal finde sted under ferien, skal Center for Børn og Familier kontaktes med det samme. Kan du ikke få fat i dem så kontakt Politiet på 114. Det er desuden vigtigt, at udlændingestyrelsen inddrages hurtigt muligt, så de kan vurdere, hvorvidt barnets/den unges pas skal inddrages, for på denne måde at forhindre udrejse af landet.
- Er det derimod ikke så akut, skal der sendes en underretning, der så detaljeret som muligt, beskriver, hvad underretningen går ud på. Sørg samtidig for, at den unge ved, hvordan han/hun kommer i kontakt med de sociale myndigheder, hvis faren pludselig bliver akut.
- Du skal som udgangspunkt ikke underrette familien om underretningen, da det kan øge risikoen for, at eventuelle planer bliver fremskudt.

Handlingsforslag (i henhold til Action Card) personer over 18 år

- Fortæl borgeren, at tvangsægteskab er strafbart og om muligheden for at få hjælp til at komme ud af det.
- Inddrag gerne INFO huset eller Politiet for afklaring af risikoniveauet, så borgeren kan hjælpes i forhold til handlemuligheder.
- Vær opmærksom på, at borgere over 18 år, som oplever æresrelaterede konflikter, har ret til rådgivning og, hvis det skønnes behov for det, tilbud om udarbejdelse af handleplan.

Ufrivilligt udlandsophold

Ufrivilligt udlandsophold kan således berøre både børn, unge og voksne. Det kan være i form af genopdragelsesrejser, hvor et barn/ung bliver sendt til forældrenes oprindelsesland i en længere periode. Det kan eks. være for at blive forlovet eller gift men det behøver ikke at være sådan. Det kan også være en ægtefælle, der sendes til eller efterlades i oprindelseslandet, fordi han/hun i ægtefællens øjne har krænket familiens omdømme.

Eksempler

Som skolelærer bemærker du en elevs ulovlige eller længerevarende fravær fra skolen og mistænker, at eleven ikke længere befinder sig i Danmark. Det kan også være, at en ung henvender sig til dig og beretter, at hun/han er bekymret for en forestående sommerferie i familiens oprindelsesland, da hun/han frygter, at familien har planer om at efterlade vedkommende i landet.

Som jobkonsulent kan du møde borgere, der fortæller, at familien ønsker at sende vedkommende "hjem" efter, at de har opdaget, at vedkommende er homoseksuel eller fordi "en kvinde skal lære, hvordan en kvinde skal opføre sig i vores kultur". Det kan også være, at du oplever, at hele familien pludselig er forsvundet, så hverken skole, børnehave, arbejdsplads eller offentlige institutioner i det hele taget har nogen kontakt til dem. Eller måske opdager du, at forældrene opholder sig i Danmark, men at teenagebørnene er sendt til forældrenes oprindelsesland i en længere periode.



Fælles for sager vedrørende børn og voksne: Vær opmærksom på, at man kan miste sin opholdstilladelse i Danmark ved længere udlandsophold, og Kommunen er forpligtet til at give Udlændingestyrelsen besked, så snart familien har været bortrejst i længere tid end det tilladte¹. I praksis betyder det, at hvis man har kendskab til, at en familie er bortrejst, kontaktes Integrationsafdelingen², som undersøger sagen, notere udrejsedato og stopper evt. ydelser til familien. Hvis familien stadig ikke er hjemvendt, når den lovlige bortrejsningsperiode er slut, kontaktes Folkeregistret, som så kontakter Udlændingestyrelsen. Har man mistanke eller viden om at personer under 18 år er i fare for eller er sendt på genopdragelsesrejser eller anden form for udlandsophold, der er af negativ karakter for vedkommende, har man som Kommune pligt til hurtigst muligt at underrette Udlændingestyrelsen eller SIRI.

Handlingsforslag (i henhold til Action card) personer under 18 år

- Hvis du har en mistanke til, at et ufrivilligt udlandsophold kan være forestående eller hvis borgeren trues med dette, skal du undersøge, hvor konkret truslen er. Skab et fortroligt rum og få så meget viden som muligt af barnet. Du skal som udgangspunkt ikke kontakte forældrene, da du kan bringe barnet i fare for repressalier.
- Drøft din mistanke med din nærmeste leder og underret Center for Børn og Familier om jeres mistanke.
- Hvis du mistænker eller opdager, at et barn mod sin vilje er sendt ud af landet på et længerevarende ophold, skal du inddrage din leder i din mistanke/fund og underrette Center for Børn og Familier og Politiet på 114. Det er vigtigt, at Udlændingestyrelsen kontaktes hurtigst muligt, så myndighederne kan vurdere om barnet/den unges pas, der er udstedt af Udlændingemyndigheden, skal inddrages.
- Dette gælder også hvis et ufrivilligt udlandsophold er forestående eller barnet/den unge bliver truet med dette.

Handlingsforslag (i henhold til Action card) personer over 18 år

- Fortæl borgeren, at man ikke må tvinge andre til noget, og at det oftest er meget svært at hjælpe borgere hjem igen fra ufrivilligt ophold i udlandet. Blandt andet kan påbud i det pågældende land betyde, at andre familiemedlemmer kan nedlægge forbud mod udrejse.
- Oplys borgeren om muligheden for hjælp i Danmark – kontakt INFOhuset eller Politiet, der kan hjælpe med at afklare handlemuligheder for borgeren (det kan eks. være at borgeren er nødt til at tage på krisecenter eller på anden måde forlade familien).
- Vær opmærksom på, at borgere over 18 år, som oplever æresrelaterede problemer, har ret til rådgivning og, hvis det skønnes, at der er behov for det, tilbud om udarbejdelse af handleplan.
- Hvis borgeren allerede opholder sig i udlandet, kan han/hun kontakte Udenrigsministeriets Borgerservice for hjælp til at komme hjem igen.
- Hvis en borger udrejser fra Danmark og får offentlige ydelser skal Ydelseskontoret have besked, så snart du er opmærksom på, at vedkommende er udrejst. Derfor, hvis der er mistanke om, at en borger er udrejst, så kontaktes Integrationsafdelingen og så undersøger de sagen og giver Ydelseskontoret besked.

¹ Hvis du har opholdstilladelse i Danmark med henblik på midlertidigt ophold, kan du opholde dig uden for Danmark i op til 6 måneder i træk. Bemærk, at alle flygtninge og familiesammenførte til flygtninge, senest pr. 1. juli 2019 har opholdstilladelse med henblik på midlertidigt ophold. Hvis du har opholdstilladelse i Danmark med mulighed for varigt ophold, og har boet lovligt i Danmark i under 2 år, kan du ligeledes opholde dig uden for Danmark i op til 6 måneder i træk.

Hvis du har opholdstilladelse i Danmark med mulighed for varigt ophold, og har boet lovligt i Danmark i over 2 år, kan du opholde dig uden for Danmark i op til 12 måneder i træk. En permanent opholdstilladelse bortfalder også, hvis du opgiver din bopæl og udrejser, eller hvis du opholder dig uden for Danmark i mere end 12 måneder i træk.

Hvis dit ophold uden for landet skyldes, at du som mindreårig har været sendt på genopdragelsesrejse eller et andet udlandsophold af negativ betydning, vil din opholdstilladelse dog som udgangspunkt ikke bortfalde. Jf. Nyidanmark.dk

² Hvis ikke det er en sag, som er kendt i Integrationsafdelingen, f.eks. hvis familien har permanent opholdstilladelse, kan Integrationsafdelingen vejlede dig i, hvad du skal gøre.

FAGLIG SPARRING OG RÅDGIVNING

Hvis du har en begrundet mistanke eller konkret viden om æresrelaterede konflikter eller negativ social kontrol, skal du henvende dig til Morsø Kommunes lokale INFO hus. Kontakt:

Center for Børn og Familier 9970 6672 (borgere under 18 år)

Den sociale Visitation 9970 7000 (borgere over 18 år)

- Derefter er det Infohusets opgave i samarbejde med relevante medarbejdere at vurdere og kvalificere bekymringen og igangsætte eventuelle løsninger. INFO huset kan også altid kontaktes, hvis der generelt er brug for råd og vejledning.

Politiet 114

- Ved alvorlig risikoadfærd, hvor den samlede trivsel er i fare og der er stor sandsynlighed for vold og/eller overgreb kontakt Politiet.

RED rådgivning for fagpersoner 7027 7686 (hverdage mellem kl. 9.00-15.00)

- Du kan få sparring på det generelle niveau og i enkelt-sager hos RED-center, der har bred erfaring med problemstillinger indenfor æresrelaterede konflikter og negativ social kontrol.

RED hotline for borgere 7027 7666 (åbent alle dage døgnet rundt)

- Her kan man som ung få anonym rådgivning af en rådgiver, der har professionel erfaring med at rådgive unge i æresrelaterede konflikter.

Sikkerhedskonsulenterne i Region Nordjylland 2520 2843 eller 2520 2846

- Her tilbydes du sparring og rådgivning i sager vedrørende æresrelaterede konflikter og negativ social kontrol. Sikkerhedskonsulenterne kan bistå med udarbejdelse af risikovurderinger og inddrages helt konkret i mødet med borgere, hvis borgeren ønsker det.

Hvis risikovurderingen viser, at der er behov for ophold på en sikker institution, kontaktes en af følgende:

Lev Uden Volds hotline 1888

- De har et overblik over ledige pladser på landets krisecentre

Mandecentret 7011 6263

- De tilbyder både rådgivning og midlertidigt botilbud for mænd over 18 år og med plads til evt. børn

RED Safehouse Jylland 5578 2010 og **RED Safehouse Sjælland** 5578 2000

- Der specifikt er sikre opholdssteder for yngre kvinder og mænd (16-30 årige) på flugt fra æresrelaterede konflikter og negativ social kontrol. I Safehouse Jylland er det muligt, at forældre medbringer børn.

RED+ krisecenter 5578 6060 (mandag-torsdag kl. 9.00-15.00 og fredag 9.00-14.00)

- Et krisecenter for LGBT+ unge med æresrelaterede problematikker. Det er for alle køn i aldersgruppen 16-30 år

MERE VIDEN

Her kan du finde mere viden om æresrelaterede konflikter og negativ social kontrol:

- Æresrelaterede konflikter og negativ social kontrol – Håndbog til rådgivning på voksenområdet /v. Styrelsen for International rekruttering og integration (SIRI)
- VISO, som er den nationale videns- og specialrådgivning på det sociale område og på specialundervisningsområdet, tilbyder gratis rådgivning i konkrete sager omfattende en eller flere borgere. Læs om VISO's tilbud her [VISO | Social- og Boligstyrelsen \(sbst.dk\)](http://VISO | Social- og Boligstyrelsen (sbst.dk))

ACTION CARD

Borger under 18 år

Borger over 18 år

VÆR OPMÆRKSOM

Negativ social kontrol kan komme til udtryk på mange måder. Derfor er det vigtig, at man er opmærksom på forskellige tegn. F.eks.

- Omfattende sladder
 - Familie overvåger brug af mobil/pc
 - Sociale indskrænkninger
 - Søskende holder øje med hinandens adfærd
 - Psykisk og fysisk pres og vold
 - Følelsesmæssigt pres om skyld og skam
 - Ændring i adfærd, humør, påklædning, fremmøde, sociale relationer og indlæring
 - Isolation af familie
 - Fokus på fritidsaktiviteter, religion, uddannelse, påklædning, egen krop, partner og venner
- Sociale aktiviteter og sociale medier overvåges og kontrolleres
 - Må ikke deltage i aktiviteter med modsatte køn
 - Historik om vold og trusler
 - Familie tilbringer lange perioder i hjemlandet
 - Har været på krisecenter
 - Få eller ingen venner/veninder
 - Høj grad af fravær og manglende overholdelse af aftaler
 - Mange forpligtelser i hjemmet
 - Familie/ægtefælle bestemmer uddannelsesvalg og deltagelse på arbejdsmarkedet

VÆR UNDERSØGENDE

Der kan være forskellige grader af negativ social kontrol og forskellige måder, det kommer til udtryk. Det er derfor vigtigt, at du spørger ind og er nysgerrig på det, du ser og oplever. Er der noget som bekymrer? Hvad siger borgeren selv, frygter borgeren sanktioner, vold eller kontrol?

VED MISTANKE/ BEKYMRING

Ved mistanke eller bekymring om, at en borger er udsat for æresrelaterede konflikter eller negativ social kontrol, skal du henvende dig til din nærmeste leder. Fortæl hvad du ser og oplever.

SPARRING OG VURDERING

Hvis du, efter at have drøftet sagen med din nærmeste leder, fortsat er bekymret, skal du kontakte INFO hus Kommune:

Center for Børn og Familier Tlf.: 9970 6672

Om nødvendigt foretages en børnefaglig undersøgelse jf. Barnets lov §§20-22. Om nødvendigt udarbejdes en barnets plan/unge plan jf. Barnets lov §91 og §108

Den sociale Visitation Tlf.: 9970 7000

Der foretages en risikovurdering jf. Serviceloven §12a og der tilbydes en handleplan, hvis det skønnes nødvendigt.

Desuden udarbejdes en sikkerhedsplan, hvis det vurderes nødvendigt. I sikkerhedsplanen tages der højde for forskellige scenarier og risici for borgeren, så alle parter ved, hvad der skal gøres. Der skal være fokus på:

- Hvad kan borgeren gøre, hvis situationen udvikler sig?
- Hvem kan borgeren kontakte, hvordan og på hvilke tidspunkter af døgnet?
- Hvem reagerer og hvordan, hvis borgeren f.eks. ikke vender tilbage på aftalte tidspunkter eller ikke er kontaktbare?

Ved behov for akut handling, skal du kontakte:

AKUT HANDLING

- Udenfor Kommunens åbningstid: Politiet på telefon 114
- Hvis risikovurderingen viser, at der er behov for ophold på en sikker institution, kontaktes en af følgende:
 - Lev Uden Volds hotline på telefon 1888
 - Red Safehouse Jylland 5578 2010 og Sjælland 5578 2000